

CABINET

CYNGOR GWYNEDD

DYDDIAD	Dydd Mawrth, 12fed Rhagfyr, 2017
AMSER	1.00 y.h.
LLEOLIAD	Siambwr Hywel Dda, Swyddfa'r Cyngor, Caernarfon LL55 1SH
PWYNT CYSWLLT	Annes Siôn 01286 679490 cabinet@gwynedd.llyw.cymru

AELODAU CABINET CYNGOR GWYNEDD

Aelodau	
Dyfrig L. Siencyn	Arweinydd
Mair Rowlands	Dirprwy Arweinydd
Craig ab Iago	Aelod Cabinet Tai, Hamdden a Diwylliant
Gareth Wyn Griffith	Aelod Cabinet Priffyrdd a Bwrdeistrefol
Peredur Jenkins	Aelod Cabinet Cyllid
Dafydd Meurig	Aelod Cabinet Amgylchedd
Dilwyn Morgan	Aelod Cabinet Plant a Phobl Ifanc
W. Gareth Roberts	Aelod Cabinet Oedolion, Iechyd a Llesiant
Gareth Thomas	Aelod Cabinet Addysg
Ioan Thomas	Aelod Cabinet Datblygu'r Economi

RHAGLEN

	Eitem	Cyflwynir gan	Swyddog	Tud.
1	YMDDIHEURIADAU			
2	DATGAN BUDDIANT PERSONOL			
3	MATERION BRYD			
4	MATERION YN CODI O DROSOLWG A CHRAFFU			
5	COFNODION CYFARFOD A GYNHALIUYD AR 21 TACHWEDD			3 - 8
6	ADRODDIAD BLYNYDDOL ADNODDAU DYNOL	Cyng. Mair Rowlands	Geraint Owen	9 - 18
7	GWELLIANAU ISADEILEDD MYNEDIAD CANOLFAN AWYROFOD ERYRI, LLANBEDR	Cyng. Dafydd Meurig a Cyng. Ioan Thomas	Sioned Williams a Dafydd Williams	19 - 22
8	BLAENRAGLEN CABINET	Cyng. Dyfrig Siencyn		23 - 24

Y CABINET DYDD MAWRTH, 21 TACHWEDD 2017

Yn bresennol-

Y Cynghorwyr: Dyfrig L. Siencyn, Craig ab Iago, Gareth Wyn Griffith, Peredur Jenkins, Dafydd Meurig, Dilwyn Morgan, Gareth Thomas a Ioan Thomas

Hefyd yn bresennol- Dilwyn Williams (Prif Weithredwr), Morwena Edwards (Cyfarwyddwr Corfforaethol), Iwan Trefor Jones (Cyfarwyddwr Corfforaethol), Dafydd Edwards (Pennaeth Cyllid), Iwan Evans (Pennaeth Gwasanaethau Cyfreithiol)

Eitem 6: Dewi Wyn Jones (Rheolwr Gwasanaethau Cefnogi Busnes y Cyngor)

Eitem 7: Arwel Wyn Owen (Uwch Reolwr Tai a Llesiant)

Eitem 8: Ffion Madog Evans (Uwch Reolwr Cyllid)

Eitem 9: Ffion Madog Evans (Uwch Reolwr Cyllid), Aled Davies (Pennaeth Adran Oedolion, Iechyd a Llesiant), Marian Parry Hughes (Pennaeth Adran Plant a Chefnogi Teuluoedd), Aled Gibbard (Uwch Reolwr Gweithredol – Adnoddau Gofal, Plant a Chefnogi Teuluoedd), Garem Jackson (Pennaeth Adran Addysg).

1. YMDDIHEURIADAU

Croesawyd yr Aelodau Cabinet a swyddogion i'r cyfarfod.

Derbyniwyd ymddiheuriadau gan Cyng. Mair Rowlands a'r Cyng. W Gareth Roberts

2. DATGAN BUDDIANT PERSONOL

Ni dderbyniwyd unrhyw ddatganiad o fuddiant personol.

3. MATERION BRYD

Nid oedd unrhyw fater bryd i'w drafod

4. MATERION YN CODI O DROSOLWG A CHRAFFU

Nid oedd unrhyw faterion yn codi o drosolwg a chraffu.

5. COFNODION CYFARFOD A GYNHALIWDYD AR 24 HYDREF

Llofnododd y Cadeirydd gofnodion cyfarfod y Cabinet a gynhaliwyd ar y 24 Hydref 2017, fel rhai cywir.

6. DOGFEN YMGYNGHOROL AR GYFER BLAENORIAETHAU ARFAETHEDIG AR GYFER CYNLLUN Y CYNGOR 2018-2023

Cyflwynwyd yr eitem gan Cyng. Dyfrig Siencyn

PENDERFYNWYD

Cymeradwywyd y ddogfen ymgynghorol ar flaenoriaethau Cynllun y Cyngor ar gyfer 2018-2023 a chytundeb i gynnal cyfnod ymgynghori o 6 wythnos ar y ddogfen o'r 27ain o Dachwedd 2017.

Cytunwyd i'r trefniadau a amlinellwyd yn yr adroddiad er mwyn adnabod datrysiadau ac unrhyw anghenion adnoddau sydd ynghlwm a'r blaenoriaethau gan nodi y byddai yna adrodd yn ôl ar y canfyddiadau i'r Cabinet ym mis Ionawr.

TRAFODAETH

Cyflwynwyd yr adroddiad gan nodi mai dogfen ymgynghorol oedd yn cael ei drafod er mwyn mynd i ymgynghoriaeth gyffredinol ar flaenoriaethau Cynllun y Cyngor. Esboniwyd fel rhan o'r broses i lunio'r Cynllun fod cyfarfodydd wedi eu cynnal ar sail yr ardaloedd llesiant er mwyn amlygu unrhyw faterion oedd angen sylw lleol.

Aethpwyd i fanylder am amserlen y cynllun, gan nodi fod yr amserlen yn un dynn. Yn dilyn y cyfnod ymgynghori bydd adroddiad yn dod yn ôl i'r Cabinet ym mis Ionawr. Bydd gwaith pellach yn mynd rhagddi ar y blaenoriaethau yn y cyfamser er mwyn cael cyfle i ddod o hyd i ddatrysiadau ac adnoddau, a fydd yn cael eu trafod ymhellach yn Cabinet.

Bydd copi o Gynllun y Cyngor yn dod i'r Cabinet ar Chwefror 13, a fydd yn cynnwys cynlluniau busnes yr adrannau, bydd yna yn cael ei gyflwyno i'r Cyngor Llawn ar 1 Mawrth er mwyn ei fabwysiadu.

Nodwyd y bydd yr ymgynghoriad yn digwydd ar y we, ar gael mewn lleoliadau cyhoeddus ynghyd a gweithdai gyda grwpiau megis mudiadau trydydd sector. Mynegwyd y bydd y Cynllun yn nodi dyheadau'r Cyngor am y 5 mlynedd nesaf, a pwysleisiwyd pwysigrwydd fod y Cynllun yn adlewyrchu'r weledigaeth gywir.

7. UCHAFU'R CYFLENWAD O DAI CYMDEITHASOL A FFORDDIADWY DRWY GRYFHAU CAPASITI STRATEGOL

Cyflwynwyd yr eitem gan y Cyng. Craig ab Iago

PENDERFYNWYD

Cymeradwywyd i ddyrannu £45,646 y flwyddyn am dair blynedd (cyfanswm

oddeutu £140,000), fel galwad cyntaf yn erbyn cynnyrch y premiwm treth cyngor i'w godi a'r ail gartrefi ac eiddo gwag erbyn Ebrill 2018 ymlaen a galluogi'r Pennaeth Oedolion, Iechyd a Llesiant i benodi swyddog ychwanegol o fewn Tîm Strategol Tai, fel bydd modd i'r Cyngor fanteisio yn llawn ar arian grant gellid hawlio gan Llywodraeth Cymru i gynyddu'r nifer o dai cymdeithasol a fforddiadwy yng Ngwynedd.

TRAFODAETH

Cyflwynwyd yr adroddiad gan nodi fod yr Aelod Cabinet yn awyddus i bob un o drigolion Gwynedd gael cartref. Pwysleisiwyd fod prinder tai yn y sir ac fod Llywodraeth Cymru wedi neilltuo adnoddau cyfalaf ychwanegol i gynorthwyo Llywodraeth Leol i ddarparu tai ychwanegol.

Nodwyd fod gan yr adran un swyddog ar hyn o bryd ond fod angen penodi swyddog ychwanegol er mwyn manteisio yn llawn ar y cyfle i dderbyn arian cyfalaf gan y Llywodraeth tuag at dai. Yn ychwanegol mynegwyd ei fod yn gylfe i ddefnyddio canran o arian Premiwm Treth y Cyngor, a fydd yn cael ei godi ar 'ail grartrefi' ac eiddo gwag, i sircau cyflenwad o dai o ansawdd i drigolion Gwynedd.

Sylwadau yn codi o'r drafodaeth

- Nodwyd fod trafodaethau cychwynnol wedi digwydd gyda'r Cymdeithasau Tai er mwyn adnabod sut bydd modd i symud ymlaen gyda'r cyfle.
- Trafodwyd y Premiwm Treth y Cyngor gan nodi fod % o'r arian wedi glustnodi ar gyfer tai i bobl ifanc Gwynedd, ac felly fod y cynllun yn cyd-fynd a hyn. Mynegwyd fod amcangyfrif darbodus wedi cael ei wneud o'r incwm o'r Premiwm Treth ac ei fod o gwmpas £2.1m.
- Pwysleisiwyd fod angen darparu tai sydd ei angen i drigolion Gwynedd, ac fod materion tai wedi ei godi mewn trafodaeth a'r Aelod Cynulliad Lleol.
- Mynegwyd mewn cyfnod o arbedion ei fod yn hanfon i fanteisio yn llawn ar y cyfle.

8. CYLLIDEB REFENIW 2017/18 ADOLYGIAD AIL CHWARTER

Cyflwynwyd yr adroddiad gan y Cyng. Peredur Jenkins

PENDERFYNWYD

Penderfynwyd i:

- Dderbyn yr adroddiad ar adolygiad diwedd yr ail chwarter (sefyllfa 30 Medi 2017) o'r Gyllideb Refeniw, gan ofyn i'r Aelodau Cabinet a'r penaethiaid adrannau perthnasol gymryd camau priodol ynglŷn a materion o dan eu harweiniad/rheolaeth.
- Gyda chytundeb y Pennaeth Adran Amgylchedd, trosglwyddo (£282k) o'r Adran Amgylchedd i'r Gronfa Strategaeth Ariannol.
- Gyda chytundeb y Pennaeth Adran Cefnogaeth Gorfforaethol trosglwyddo (£54k) o'r Adran Cefnogaeth gorfforaethol i'r Gronfa Strategaeth Ariannol.
- Cynaeafu (£200k) o'r casgliad ffafriol Treth y Cyngor, (£800k) o danwariant Gostyngiad Treth y Cyngor, (£406k) arbedion a wireddwyd

ymlaen llaw, (£444k) tanwariant un-tro ar fidiau a (£697k) o ganlyniad i amgylchiadau ffafriol ar gyllidebau eraill y Cyngor, a'i drosglwyddo i'r Gronfa Strategaeth Ariannol i gynorthwyo gyda pwysau anochel un-tro ar gyllidebau'r Cyngor.

TRAFODAETH

Cyflwynwyd yr adroddiad gan nodi mai cyfrifoldeb y Cabinet yr cymryd camau, fel bod angen, i sicrhau rheolaeth briodol dros gyllidebau'r Cyngor. Tynwyd sylw yn benodol ar yr adrannau sy'n gorwario, a bu i'r Aelodau Cabinet perthnasol esbonio'r gorwariant.

Adran Oedolion, Iechyd a Llesiant

Esboniwyd mai ychydig dros £200k yw'r gorwariant yn yr adran, sy'n canran fach o'r gyllideb ar y cyfan er nad yw hyn yn cyfiawnhau gorwario. Nodwyd os yn tynnu'r elfen arbedion o'r gorwariant mae'r neges yn un gadarnhaol, fodd bynnag mae'r adran yn parhau i weithio ar ail-becynnu y cynlluniau arbedion.

Wrth edrych ar yr Gwasanaeth Darparu nodwyd fod rhai cartrefi preswyl yn gwario lawer yn uwch na'i cyllidebau. Cydnabyddiwyd fod gwendidau yn y Gwasanaeth Darparu ond fod adroddiad wedi ei gomisiynu a fydd yn mynd dan groen yr adran i weld ble gall addasiadau gael eu gwneud. Gobeithir adrodd ar yr adroddiad yn Chwefror a fydd yn roi darlun gwell o'r gwasanaeth. Pwysleisiwyd yn glir fod gwaith angen ei wneud.

Adran Plant a Chefnogi Teuluoedd

Mynegwyd fod yr adran yn cydnabod ei bod yn gorwario ond na all addo na fydd y gorwariant yn lleihau yn y tymor byr. Mae dau wasanaeth yn gorwario, Gwasanaeth Gweithredol a'r Gwasanaeth Lleoliadau.

Nodwyd fod cynnydd yn y galw am wasanaeth ac yn ychwanegol at hyn fod anghenion y plant yn rhai llawer mwy dwys nac oeddent flynyddoedd yn ôl. Mynegwyd fod trefniadau craffu mewnol yn eu lle ac eu bod yn edrych ar y gwasanaethau pob chwe wythnos. Cynlluniau ar y gweill megis Strategaeth Plant a Cefnogi Teuluoedd. O ganlyniadau'r cynlluniau yma gobeithir y bydd newidiadau tymor hir. Bydd y cynlluniau yn cael eu monitro yn aml.

Adran Addysg

Prif reswm tu ôl i'r gorwariant yn yr Adran Addysg yw cludiant, ac hyn o ganlyniad i leihad ar werthiant tocynnau cludiant ôl-16 a cludiant tacsis ysgolion. Wrth edrych ar gludiant tacsis nodwyd fod cynnydd wedi bod yn y galw am amrywiol resymau megis plant yn symud i mewn i'r adral ac angen mynd i'r Unedau Iaith a plant gydag anabledau dwys. Ar hyn o bryd nid oes modd i'r adran ragweld faint o blant a fydd yn symud i mewn i'r ardal ac o ganlyniad yn methu rhagweld y costau. Nodwyd fod system gymedroli llym mewn lle, ond fod angen adroddiad pellach yn edrych ar y mater.

Adran Priffyrdd a Bwrdeistrefol

Nodwyd fod amryw resymau dros y gorwariant. Esboniwyd fod gwaith wedi cael ei wneud i'r Asiantaeth Cefnffyrdd, ond fod gostyngiad yn y cyfraddau cyflawni'r gwaith ynghyd a mewnnoli gan yr Asiantaeth wedi achosi i leihad mewn incwm. Gobeithia'r adran y bydd modd gweithio mwy i'r Asiantaeth er mwyn codi'r lefel incwm.

Er mwyn sicrhau y bydd lefel gorwariant yn lleihau bydd yr adran yn ail edrych ac o bosib yn dal yn ôl ar waith ail wynebu ffyrdd. Yn ychwanegol at hyn mae prisiau plastig a metalau yn codi ac o ganlyniad gall hyn olygu y bydd lefel incwm yr Adran Gwastraff yn cynyddu.

Sylwadau'n codi o'r drafodaeth

- Wrth drafod yr Adran Plant a Chefnogi Teuluoedd nodwyd fod pwysau ar gyllidebau'r maes plant ar hyd y Gogledd. Mynegwyd mae hwn yw'r maes ble mae modd cydweithio. Angen cadw golwg ar faint mae siroedd eraill yn ei wario y plentyn er mwyn sicrhau fod Gwynedd yn rhoi yr un lefel o wasanaeth a siroedd eraill. Ychwanegwyd fod hon yn broblem genedlaethol ac mae y ffaith fod anghenion y plant yn llawer mwy dwys o'i gymharu a blynyddoedd eraill yn codi braw yn wyneb yr holl doriadau.
- Wrth drafod yr Adran Addysg, nodwyd fod angen trafodaeth bellach ar adran Amgylchedd er mwyn meddwl am ffyrdd o ddefnyddio adnoddau'r Cyngor er mwyn lleihau'r gorwariant ar gludiant. Mynegwyd fod angen mwy o ddisgyblaeth ariannol ac angen gweld canlyniad adolygu'r gwasanaeth cludiant yn ystod chwarter tri.
- Nodwyd er rhai adrannau yn gorwario rhaid nodi yn glir fod rhai adrannau yn tanwario ac fod eu tanwariant yn cael eu cynaeafu i'r Gronfa Strategaeth Ariannol. Mynegwyd fod angen parhau i ymroi i'r disgyblaeth ariannol, ac fod trafodaethau yn mynd yn ei blaen ar arbedion i'r dyfodol.

9. RHAGLEN CYFALAF 2017/18 ADOLYGIAD YR AIL CHWARTER

Cyflwynwyd yr adroddiad gan y Cyng. Peredur Jenkins

PENDERFYNWYD

Derbyn yr adroddiad ar adolygiad yr ail chwarter (sefyllfa 30 Medi 2017) o'r rhaglen gyfalaf, a chymeradwyo'r ariannu addasedig a gyflwynir yn rhan 4 o'r adroddiad, sef:

- £1,121,000 cynnydd mewn defnydd o fenthycyca
- (£389,000) lleihad mewn defnydd o grantiau a chyfraniadau
- £78,000 cynnydd mewn defnydd o dderbyniadau cyfalaf
- £118,000 cynnydd mewn defnydd o gyfraniadau refeniw
- (£663,000) lleihad mewn defnydd o gronfeydd adnewyddu ac eraill
- (£48,000) lleihad mewn defnydd o'r gronfa gyfalaf

TRAFODAETH

Cyflwynwyd yr adroddiad gan nodi fod yr adroddiad technegol yn rhan o'r drefn monitro cyllideb a'r prif ddiben yw cyflwyno'r rhaglen gyfalaf ddiwygiedig a chymeradwyo'r ffynonellau ariannu perthnasol. Mynegwyd fod cynnydd o £0.217m yn y ffynonellau ariannu ers yr adolygiad diwethaf. Esboniwyd fod cynlluniau pendant mewn lle i fuddsoddi tua £33.4m yn 2017/18 gyda £5.4m ohono wedi ei ariannu trwy grantiau, sydd yn adlewyrchu'r gwaith caled yr adrannau i ddenu grantiau. Tynnwyd sylw at gynnydd mewn benthyca arall, ac nad yw'n creu ymrwymiad ychwanegol ar gyllidebau refeniw'r Cyngor, newid technegol i drefnu ariannu y Llywodraeth yw hwn.

Sylwadau'n codi o'r drafodaeth

- Nodwyd y bydd symudiadau gwariant cyfalaf yn cael ei nodi yn y Adroddiadau Perfformiad ym mis Ionawr ac felly bydd mwy o wybodaeth am y cynlluniau yn Ionawr.
- Diolchwyd i staff yr adran Gyllid am eu gwaith rheoli cyllidebau manwl.

Dechreuodd y cyfarfod am 13:00 a daeth i ben am 14:00

CADEIRYDD

Adroddiad i Gyfarfod Cabinet Cyngor Gwynedd

Dyddiad y Cyfarfod:	Rhagfyr 12 , 2017
Aelod Cabinet:	Y Cyngorydd Mair Rowlands
Swyddog Cyswllt:	Geraint Owen
Rhif Ffon Cyswllt	32335
Teitl yr Eitem:	Adroddiad Blynyddol Adnoddau Dynol

1 Y PENDERFYNIAD A GEISIR

Cymeradwyaeth o'r adroddiad blynyddol.

2 Y RHESWM DROS YR ANGEN AM BENDERFYNIAD

Ar gyfer adlewyrchu a chytuno ar y strategaeth corfforaethol yn y maes allweddol hwn i'r dyfodol

3 CYFLWYNIAD

Bwriad yr adroddiad hon yw cyflwyno diweddariad blynyddol o fanylion y gweithlu a'u cyflogaeth yn ogystal ag amlinellu amcanion ar gyfer datblygu'n gweithwyr a gosod cyfeiriad ar gyfer y dyfodol.

Fe'ch atgoffir bod y Cyd-Bwyllgor Ymgynghorol Lleol (sef y fforwm ar y cyd rhwng cynrychiolwyr undebau cydnabyddedig ac Aelodau etholedig) yn derbyn adroddiad blynyddol ar weithgaredd ym maes adnoddau dynol ond mae'r adroddiad honno yn canolbwyntio ar y berthynas weithredol rhwng y cyflogwr a chynrychiolwyr y gweithlu.

1. Gweithlu'r Cyngor

Nodir yma y niferoedd a gyflogwyd ar sail llawn-amser a rhan-amser o fewn y Cyngor am y dair blynedd diwethaf. Noder bod y niferoedd hyn yn cynnwys staff sy'n gweithio yn ein hysgolion ond nid y staff hynny a gyflogir yn achlysurol yn ystod cyfnodau gwyliau/salwch y gweithlu sefydlog.

	31/3/15	31/3/16	31/3/17
Llawn amser	2,967	2,965	2,847
Rhan amser	3,318	3,029	2,981
Cyfanswm	6,285	5,994	5,828

Cyswllt:

01286 679868

01286 679490

cabinet@gwynedd.llyw.cymru



Mae'r manylion yn arddangos gostyngiad o 457 yn y nifer o unigolion a gyflogwyd gan y Cyngor ar ddiwedd Mawrth eleni o'i gymharu a'r un adeg yn 2015 h.y. gostyngiad o 120 cytundeb cyflogaeth llawn-amser (118 yn 16/17) a 337 rhan-amser (48 yn 16/17). Mae'r gostyngiad hwn wedi'i wireddu trwy gyfuniad o ddiswyddiadau, ymddeoliadau a throsiant naturiol.

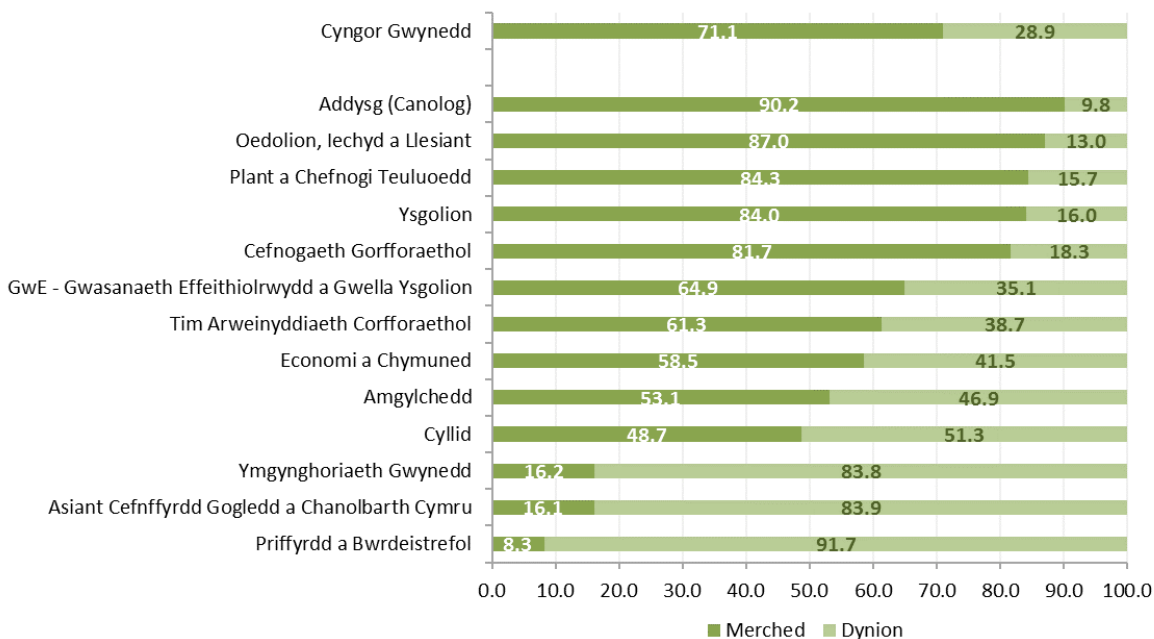
2. Rhaniad y Gweithlu yn ol Rhyw

Yma gwelir dadansoddiad pellach o'r nifer dynion a merched a gyflogwyd yn llawn-amser ac yn rhan-amser yn ystod yr un cyfnod. Mae'r manylion yn arddangos gostyngiad o 62 o ddynion (er bod cynnydd o 18 o ddynion yn y flwyddyn diwethaf oherwydd cynnydd bychan yn y nifer o ddynion a gyflogir yn rhan-amser) a gostyngiad o 395 o ferched (108 llawn-amser a 76 rhan-amser yn 2016/17).

		2014/15	2015/16	2016/17
Llawn amser	Dynion	1,399	1,370	1,360
	Merched	1,568	1,595	1,487
Rhan amser	Dynion	350	299	327
	Merched	2,968	2,730	2,654
Cyfanswm				
Cyfanswm	Dynion	1,749	1,669	1,687
	Merched	4,536	4,325	4,141
Cyfanswm %	Dynion	27.8%	27.8%	28.9%
	Merched	72.2%	72.2%	71.1%

Gweler ymhellach ddadansoddiad o'r rhaniad dynion a merched yn adrannau'r Cyngor fel ag yr oedd yn ymddangos ar Fawrth 31^{ain} 2017.

Rhaniad merched / dynion staff Cyngor Gwynedd fesul Adran, 31 Mawrth 2017



Cyswllt:

01286 679868

01286 679490

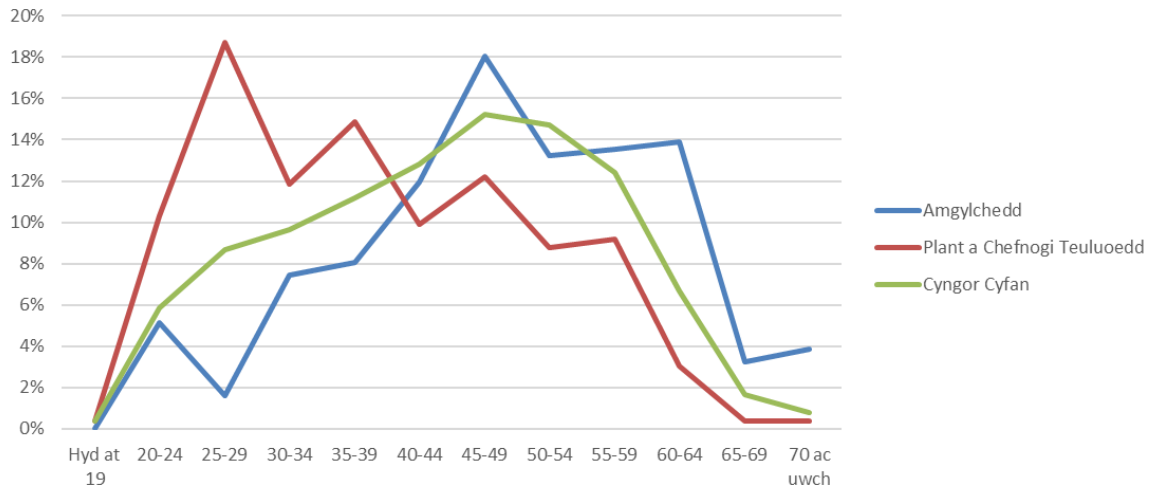
cabinet@gwynedd.llyw.cymru



3. Proffil oedran staff y Cyngor

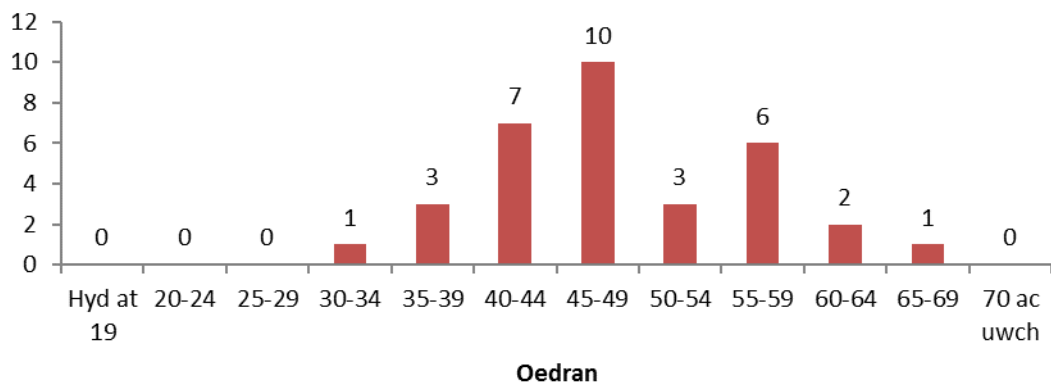
Nodir yma proffil oedran staff y Cyngor fel ag yr oedd yn ymddangos ar Fawrth 31^{ain} 2017. Mae'n arddangos bod dros 64% o weithlu presennol y Cyngor yn hyn na 40 oed (63% yn 2015/16) tra bo 36% yn hyn na 50 oed (34.5% yn 2015/16).

Cyfran staff fesul band oedran, 31 Mawrth 2017

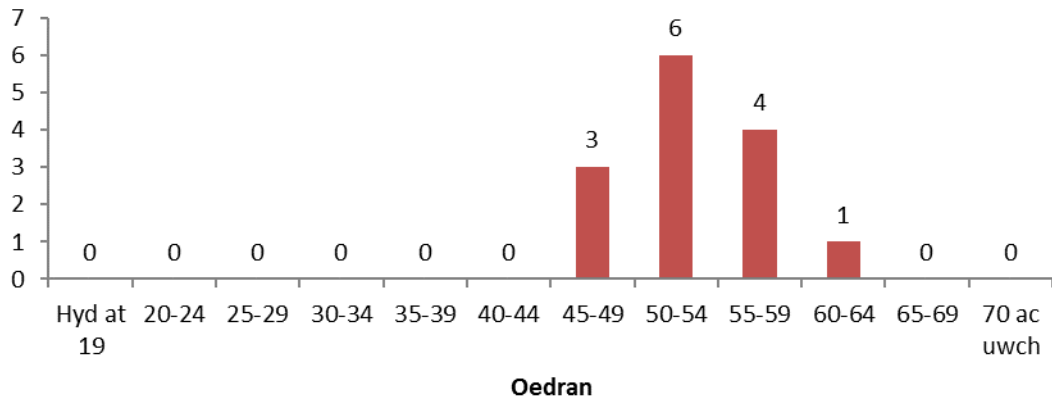


Gwelir isod ddau dabl enghreifftiol sy'n darparu darlun clir o broffil oedran presennol ein huwch reolwyr a'n Grŵp Rheoli Corfforaethol (penaethiaid adran, y cyfarwyddwyr a'r Prif Weithredwr). Noder nad yw'r tablau isod yn cynnwys staff mewn ysgolion ond maent yn cynnwys swyddogion yr Asiantaeth Cefnffyrdd a GwE.

Nifer staff Cyngor Gwynedd fesul band oedran,
31 Mawrth 2017: Graddfa UR1-4
heb gynnwys athrawon



Nifer staff Cyngor Gwynedd fesul band oedran,
31 Mawrth 2017: Graddfa Pennaeth neu uwch
heb gynnwys athrawon

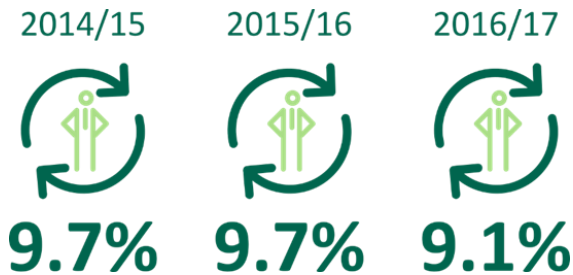


Mae cadw cofnod, dadansoddi a rhannu'r wybodaeth yma yn allweddol i allu rheolwyr i gynllunio ar gyfer y dyfodol ac yn hynny o beth i ystyried y camau sydd angen eu cymryd yn rhagweithiol er mwyn sicrhau parhad gwasanaethau.

4. Trosiant Staff

Yn hanesyddol mae trosiant o fewn y Cyngor wedi bod yn gymharol sefydlog ond bu patrwm o gynnydd bychan dros y blynyddoedd diwethaf. Fodd bynnag, bu i'r lefel trosiant ostwng rhyw gymaint yn ystod 2016/17.

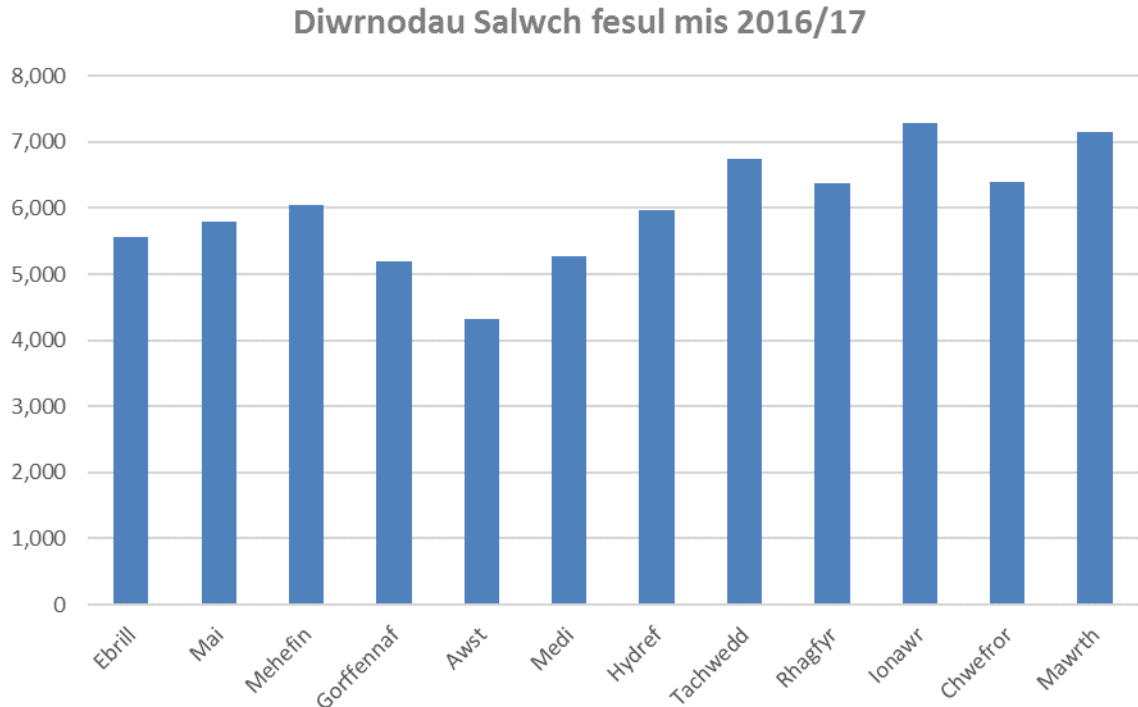
Mae'r trosiant mwyaf i'w weld o fewn rhai o wasanaethau'r Adran Economi a Chymuned (18.7%), Plant a Chefnogi Teuluoedd (11.7%) a Cefnogaeth Gorfforaethol (11.2%) tra bo trosiant ar ei isaf o fewn Ymgynghoriaeth Gwynedd (6.7%), yr Adran Addysg (7.6%) ac Amgylchedd (8.1%).



5. Absenoldebau Salwch

Bu i'r nifer o ddyddiau a gollwyd oherwydd salwch ar draws y Cyngor gynyddu i 9 diwrnod y pen ar gyfartaledd y llynedd, sef y lefel uchaf ers 2009/10 (8.44 diwrnod y pen yn 2015/16).

Mae'r tabl isod yn arddangos lefelau yr absenoldebau salwch, fis wrth fis, yn ystod y flwyddyn.

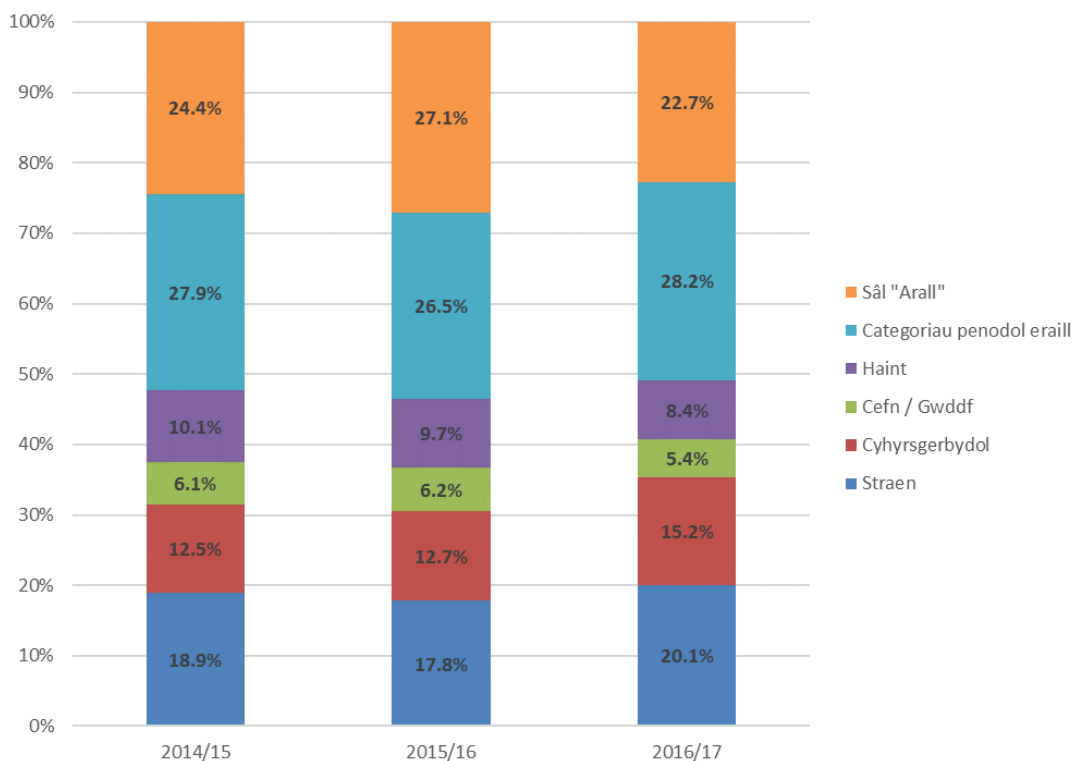


Mae absenoldeb salwch, yn 2016/17, ar ei uchaf o fewn y Gwasanaeth Preswyl a Dydd (19.2 diwrnod), Gwasanaeth Glanhau - Amgylchedd (18.39 diwrnod) a Gwasanaeth Glanhau ac Arlwyyo Addysg (14.64 diwrnod) tra bo absenoldeb salwch ar ei isaf o fewn Ymgynghoriaeth Gwynedd (6.16 diwrnod), Adran Priffyrdd a Bwrdeistrefol (6.98 diwrnod) a'r Adran Addysg ganolog (6.99 diwrnod). Mae gweithgor o swyddogion yn cyfarfod yn rheolaidd i adolygu achosion unigol o absenoldeb ac yn naturiol yn canolbwyntio eu hymdrechion o fewn y gwasanaethau hynny ple bo lefelau salwch yn uchel.

Mae'n bwysig nodi yma na fu 43.2% neu 2,518 (2,301 yn 2015/16) o staff y Cyngor yn absennol o gwbl oherwydd salwch yn ystod y flwyddyn diwethaf. Mae'r ffaith bod y nifer hyn yn uwch na'r llynedd, er bod cyfanswm y dyddiau a gollwyd hefyd yn uwch, yn rhannol egluro'r cynnydd bychan yn y canran o ddyddiau a gollwyd i salwch tymor hir yn ystod y flwyddyn diwethaf h.y. 57% yn 2016/17 o'i gymharu a 56% yn 2015/16

Mae'r tabl canlynol yn dadansoddi ymhellach y math o salwch sydd wedi'i gofnodi ar gyfer absenoldebau dros y dair blynedd ddiwethaf. Defnyddir yr wybodaeth yma i lywio'r drafodaeth pan yn ystyried cynnwys y rhaglen hybu iechyd a lles yn flynyddol.

Dadansoddiad absenoldeb salwch Cyngor Gwynedd fesul categori, 2014/15 i 2016/17



Mae'r ffaith bod y canran o absenoldebau salwch gaiff eu cofnodi fel "Sal Arall" yn arwyddocaol (ac yn galonogol), hyd yn oed mewn sefyllfa ple bo absenoldebau ar gynnydd h.y, mae'r tebygolrwydd o allu cynnig y cymorth priodol i unigolyn yn llawer uwch pan yn ymwybodol o'r rheswm am yr absenoldeb.

Roedd lleihau y nifer achlysuron salwch a gofnodir fel "Arall" yn un o'r amcanion adroddwyd arno y llynedd. Ymddengys bod sawl achlysur o absenoldeb yn sgil straen, wedi ac (mae'n debyg) yn parhau i guddio o dan "Arall". Yn sgil hynny, mae'r Gwasanaeth Iechyd, Diogelwch a Llesiant yn ymgymryd a chynllun penodol, o fewn y Rhaglen Hybu Iechyd a Lles, ar gyfer rhoi sylw i'r maes hwn.

6. Dysgu a Datblygu

Mae'r nifer o ddyddiau hyfforddi traddodiadol a ddarperir gan y Gwasanaeth Dysgu a Datblygu corfforaethol wedi gostwng dros y dair blynedd diwethaf (o 3,043 yn 2013-14 i 915 yn 2016/17). Ar yr wyneb, ac fel yr adroddwyd y llynedd, byddai hynny yn creu pryder bod y cyfleon i staff y Cyngor ddysgu a datblygu yn gostwng. Fodd bynnag, yr hyn mae'r ffigyrau hyn yn eu hadlewyrchu mewn gwirionedd yw'r ffaith bod dysgu a datblygu o fewn y Cyngor yn cael ei ddarparu mewn nifer o ffyrdd amgen erbyn hyn. Mae'r nifer o e-ddysgwyr (a ddefnyddiodd yr adnodd) wedi cynyddu o 928 yn 2015/16 i 1,433 y llynedd tra bo cynnydd sylweddol yn y nifer o staff sy'n cymryd rhan mewn "weminarau" ac yn manteisio ar y ddarpariaeth cymell ac ymgynghoriadau personol. Mae twf cyffredinol hefyd mewn sesiynau datblygu hefo timau unigol.

Cyswllt:
01286 679868
01286 679490
cabinet@gwynedd.llyw.cymru



Mae datblygu Cynllun Prentisiaethau ar gyfer y Cyngor wedi'i adnabod fel blaenoriaeth yn ystod y flwyddyn diwethaf ac mae'r rhaglen waith o fewn y Cynllun Pobl angen ei diweddarau er mwyn adlewyrchu hyn. Secondiwyd un o swyddogion y Gwasanaeth Dysgu a Datblygu i ganolbwyntio ar greu a gweithredu Cynllun penodol i'r Cyngor.

Mae'r pwyslais ar y cyfuniad o ddysgu trwy brofiad, dysgu'n gymdeithasol (megis cymell, mentora, derbyn adborth) yn ogystal a dysgu traddodiadol, yn dechrau gwreiddio o fewn y Cyngor. Yr uchelgais yw mai 10% yn unig o'r holl ddysgu a datblygu a ddarperir trwy hyfforddiant traddodiadol i'r dyfodol ac hynny gan bod ymchwil a phrofiad yn arddangos bod dysgu trwy brofiad ac yn gymdeithasol yn fwy effeithiol mewn sawl sefyllfa.

7. Strwythur Tal a Chyflog Cyfartal

Cymeradwywyd y Polisi Tal ar gyfer 2017/18 gan y Cyngor yn ei gyfarfod ar Fawrth 1af 2017. Bu i'r Cyd-Bwyllgor Cenedlaethol ar gyfer Gweithwyr Llywodraeth Leol ddod i gytundeb dwy flynedd yn 2016 a olygodd y bu codiad cyflog o 3.2% yn 2017/18 i'r gweithwyr hynny sydd ar y cyflog isaf o fewn y Cyngor gyda phob pwynt cyflog hyd at bwynt 13 yn derbyn codiad cyflog uwch na'r 1% a gynigwyd i weddill y staff. Mae hyn yn golygu bod pwynt 8 (sef isafswm cyflog y Cyngor) yn £7.90 yr awr (o'i gymharu â £8.45 yr awr adnabyddir fel Cyflog Byw gan y Sefydliad Cyflog Byw).

Ni fu newidiadau i gyfrifoldebau ar lefel Penaethiaid Adran a Cyfarwyddwyr Corfforaethol yn ystod 2016/17 ac ni fu arfarniad o'r newydd ar gyfer y swyddi hynny yn 2017/18. Mae cyflogau presennol Prif Swyddogion wedi'u seilio ar un ai chwarter isaf neu ganolrif swyddi o faint cyfatebol o fewn y Farchnad Sector Gyhoeddus Cenedlaethol, fel ag yr oedd yn ymddangos yn Ionawr 2012.

Mae'r gwaith o geisio setlo y ceisiadau cyflog cyfartal a gyflwynwyd i'r Tribiwnlys yn ôl yn 2008 wedi'i gwblhau i bob pwrpas erbyn hyn a gellir datgan na fydd yna unrhyw gostau pellach i'r Cyngor yn deillio o'r ceisiadau a gyflwynwyd.

Bu peth oedi yn cyflawni'r adolygiad annibynnol o'r sefyllfa yng nghyswllt cyflog cyfartal o fewn y Cyngor ond rhagwelir y bydd modd rhannu casgliadau'r gwaith hwnnw yn fuan hefo'r Cabinet.

8. Datblygu'r Arweinyddiaeth

Penderfynwyd gohirio cynnal y grwpiau ffocws ar y cyd, rhwng aelodau o'r Grŵp Rheoli a'r Cabinet, fel ag y bwriadwyd yn ystod 2016/17 ac yn hytrach daethpwyd i gasgliad i ganolbwyntio ar ddatblygiad nifer o aelodau unigol yn y naill grŵp a'r llall, e.e. sesiynau cymell, hyfforddiant adolygu gwasanaethau.

Ers yr etholiad ym mis Mai eleni, ac yn dilyn trafodaethau hefo'r Arweinydd a'r Dirprwy Arweinydd, cynhaliwyd cyfarfod anffurfiol hefo Aelodau'r Cabinet er mwyn trafod eu anghenion datblygol. Mae'r drafodaeth yn y cyfarfod hwnnw wedi arwain

Cyswllt:

01286 679868

01286 679490

cabinet@gwynedd.llyw.cymru



at nifer o ffrydiau gwaith fydd yn ffurfio rhaglen ddatblygu diwygiedig ar gyfer yr Aelodau Cabinet. Rhagwelir mai dyma fydd angen canolbwyntio arno yn ystod y flwyddyn o'n blaenau.

9. Cynllunio'r Gweithlu

Un o'r ffrydiau gwaith sydd wedi'u blaenoriaethu o fewn Cynllun Pobl y Cyngor yw y gefnogaeth a'r anogaeth i reolwyr gynllunio'r gweithlu ar gyfer y dyfodol. Mae'r gofyn ar wasanaethau i newid yn gyflym, sydd yn ei dro yn gallu arwain at heriau o ran staffio'r gwasanaethau hynny. Mae'r gwaith hwn yn ymdrech i geisio cefnogi gwasanaethau wrth iddyn nhw baratoi ar gyfer sefyllfaoedd felly, a hefyd i gefnogi gwasanaethau sydd ar hyn o bryd yn wynebu problemau staffio.

Mae'r ffocws yn y lle cyntaf wedi bod ar wasanaethau sydd â risg o fethu cael y nifer digonol o staff sydd yn meddu ar y sgiliau angenrheidiol i gynnal gwasanaethau.

Mae'r gwaith hyd yma wedi canolbwyntio ar:

- Ddatblygu canllawiau ymarferol all fod o help i reolwyr ystyried beth ydi eu anghenion gweithlu.
- Ystyried pa ddata ar staff y gweithlu y gellir ei ddefnyddio a'i drafod â rheolwyr, fel modd o ysgogi'r drafodaeth ynghylch proffil presennol y gweithlu, a'r anghenion posib ar gyfer y dyfodol.
- Meithrin cysylltiad â'r prosiect sydd ar y gweill ar ddatblygu rhaglen brentisiaethau o fewn y Cyngor.
- Ystyried sut y gellir datblygu ymhellach y proffil posib sydd gan y Cyngor fel cyflogwr, yn arbennig felly ymysg ysgolion Gwynedd / sefydliadau addysg uwch. Mae camau ar y gweill i ddatblygu'r cydweithio â Gyrfa Cymru yn hynny o beth.
- Datblygu opsiynau ar gyfer cynnig profiad gwaith di-dâl ar gyfer disgyblion ysgol / myfyrwyr uwchradd / myfyrwyr addysg uwch ayb.

10. Amodau Gwaith Lleol

Mae'r gwaith o adolygu a sicrhau fod amodau gwaith staff yn adlewyrchu diwylliant y Cyngor hefyd yn un o'r blaenoriaethau o fewn y Cynllun Pobl. Mae'r Grŵp sy'n arwain y prosiect yn ymgynghori ac yn adolygu'r amodau yn bresennol gan ganolbwyntio ar gyflwyno amodau gwaith lleol sy'n hyrwyddo diwylliant o ymddiriedaeth, grymuso ac arfogi staff.

Mae yna gyfeiriad clir o ran yr hyn sydd angen ei gyflawni, ac mae rhestr swmpus o amodau sydd angen eu hadolygu. Mae'r prif flaenoriaethau wedi eu hadnabod; mae gwaith ar y gweill yn y meysydd absenoldebau salwch, gwyliau ac amser rhydd, gweithio oriau ychwanegol, trefn gwynion a threfn ddisgyblu.

Mae trafodaethau efo'r undebau yn parhau er mwyn ceisio newid rhai o'r amodau gwaith lleol hynny, gyda golwg i sicrhau cytundeb torfol fydd yn weithredol yn Ebrill 2018.

Cyswllt:
01286 679868
01286 679490

cabinet@gwynedd.llyw.cymru



11. Recriwtio a Penodi

Gwelir isod fanylion ystadegol ynglŷn a'r nifer o swyddi a hysbysebwyd gan y Cyngor yn ystod y bedair blynedd diwethaf ynghyd a'r nifer ceisiadau a dderbyniwyd ac hefyd y nifer o swyddi ple bu'n angenrheidiol ail-hysbysebu. Mae dadansoddi'r manylion hyn eto yn cyfrannu at ein gallu i adnabod meysydd ple bo angen i'r Cyngor ganolbwyntio arnynt yng nghyswllt datblygu arbenigeddau a chynllunio'r gweithlu ar gyfer y dyfodol.

Blwyddyn	Nifer o swyddi hysbysebwyd	Nifer Ceisiadau	Nifer o swyddi a ail hysbysebwyd	Nifer ceisiadau am yr ail hysbyseb
2013	462	2938	20	115
2014	433	2055	29	138
2015	442	2525	30	106
2016	472	2312	47	179

Mae'r gwaith o ddynodi lefelau ieithyddol sydd yn cydfynd a lefelau iaith CBAC (Cymraeg i Oedolion) bron wedi'i gwblhau gyda'r bwriad o ddefnyddio'r dynodiadau newydd hyn ar gyfer recriwtio a penodi oddi ar y 1af o Dachwedd, 2017. Cymrwyd camau i gryfhau'r adnodd ar gyfer hyfforddiant iaith ac hynny mewn rhagdybiaeth y bydd y datblygiad yma yn arwain at ofyn cynyddol i loywi a dysgu'r Gymraeg i'r lefel priodol ymysg staff y Cyngor.

12. Cynllun Pobl

Bu i'r Cabinet gymeradwyo'r Cynllun Pobl ar gyfer y Cyngor yn ei gyfarfod ar y 1af o Dachwedd y llynedd. Cyfeiriwyd eisoes at rai o'r ffrydiau gwaith sydd wedi'u blaenoriaethu i dderbyn sylw. Nodwyd yn adroddiad y llynedd bod "Ffordd Gwynedd" yn yrrwr canolog i'r uchelgais yn y Cynllun a bod y rhaglen waith yn seiliedig ar yr hyn sydd angen ei wneud i gyrraedd yr uchelgais.

Mae trefniadau ar gyfer ymestyn hunan-wasanaeth ar-lein i staff y Cyngor, ynghyd a chyflwyno a gweithredu cyfundrefn sy'n defnyddio gwybodaeth a data adnoddau dynol i arwain penderfyniadau, yn amlgu'i hun fel blaenoriaeth uchel arall yn ystod y blynyddoedd nesaf. Mae'r ymdrechion yn y maes yma eisoes wedi dwyn peth ffrwyth ond bydd angen ymdrech a buddsoddiad amser sylweddol eto er mwyn cyrraedd y nod ac hwyluso gwaith rheolwyr a staff.

Mae'n bwysig pwysleisio eto eleni pa mor allweddol yw i bob rheolwr ac arweinydd gymryd perchnogaeth o'r hyn a geisir ei wireddu o fewn y Cynllun Pobl ac i ni beidio ystyried y ffrydiau gwaith yn faterion i'r swyddogion sy'n cydlynu yn unig, oherwydd bod yr uchelgais yn perthyn i'r Cyngor yn ei gyfanrwydd.

Cyswllt:
01286 679868
01286 679490
cabinet@gwynedd.llyw.cymru



CASGLIADAU

Mae'r holl wybodaeth ystadegol a gynhwysir yma, o'i ddadansoddi yn ofalus, yn gymorth i reolwyr, a'r swyddogion hynny sydd yn eu cynghori, i gynllunio gwasanaeth ac adnabod yn amserol y materion hynny sydd angen ymchwilio a gweithredu ymhellach arnynt e.e. cynllunio'r gweithlu.

Ymhellach, mae'r manylion eraill a gyflwynir ynglŷn a chynnydd o fewn y gwahanol feysydd a flaenoriaethwyd yn y Cynllun Pobl, yn arddangos y camau sy'n cael eu cymryd, nid yn unig i gyfarch anghenion presennol o fewn y gweithlu ond hefyd yr hyn a ragwelir fel gofynion y dyfodol.

Gofynnir i'r Cabinet gyflwyno sylwadau ar gynnwys yr adroddiad yn ogystal a chymeradwyo'r amcanion a nodwyd ar gyfer y dyfodol yn y Cynllun Pobl.

BARN Y SWYDDOGION STATUDOL

Y Swyddog Monitro:

Dim sylwadau o safbwynt priodoldeb

Pennaeth yr Adran Cyllid:

Dim i'w ychwanegu at yr adroddiad o safbwynt priodoldeb ariannol.

Cyswllt:
01286 679868
01286 679490
cabinet@gwynedd.llyw.cymru



CABINET CYNGOR GWYNEDD



Adroddiad i gyfarfod Cabinet Cyngor Gwynedd

Dyddiad y cyfarfod:	12 Rhagfyr 2017
Aelod Cabinet:	Y Cynghorydd Ioan Thomas, Aelod Cabinet Datblygu'r Economi Y Cynghorydd Dafydd Meurig, Aelod Cabinet Amgylchedd
Swyddog Cyswllt:	Sioned Williams, Pennaeth Economi a Chymuned Dafydd Williams, Pennaeth Amgylchedd
Rhif Ffôn Cyswllt:	01286 679547 01286 679371
Teitl yr Eitem:	Cais Ewropeaidd i wella mynediad ac isadeiledd Canolfan Awyrofod Eryri, Llanbedr.

1 Y PENDERFYNIAD A GEISIR

1. Cefnogi'r egwyddor fod Cyngor Gwynedd yn cymryd rôl Corff Arweiniol i'r prosiect
2. Yn amodol ar dderbyn cadarnhad o'r cyfraniadau eraill:
 - (i) Bod y Cabinet yn rhoi sêl bendith i benderfyniad yr adran Economi a Chymuned i ymrwymo £250,000 o'i Gronfa Cydariannu tuag at cynllun oddeutu £25,000,000 i ddatblygu isadeiledd priodol i gefnogi datblygiad Canolfan Awyrofod Eryri yn Llanbedr.
 - (ii) Bod Cyngor Gwynedd yn ymrwymo £250,000 arall i'r cynllun ymlaen llaw o'r Cynllun Rheoli Asedau arfaethedig

2 Y RHESWM DROS YR ANGEN AM BENDERFYNIAD

Amcangyfrifir y gall datblygu Canolfan Awyrofod Eryri, Llanbedr yn ganolfan rhagoriaeth ar gyfer datblygu a threalu cerbydau a reolir o bell arwain at greu 100 o swyddi.

I alluogi datblygiad y safle mae angen buddsoddiad pellach i ddatblygu isadeiledd priodol i'r safle (mae £1,500,000 eisoes wedi ei fuddsoddi) gan gynnwys gwelliannau i'r cyfleusterau ar y maes awyr a ffordd mynediad newydd yn osgoi canol pentref Llanbedr.

Bydd cyfanswm cost y cynllun oddeutu £25,000,000 gan gynnwys arian gan y sector breifat, Llywodraeth Cymru ac Ewrop. Mae gofyn i'r Cyngor ymrwymo £500,000 i gydariannu'r cynllun, **yn amodol ar dderbyn cadarnhad o'r cyfraniadau eraill.**

3 CYFLWYNIAD

Mae maes awyr Llanbedr yn ased sylweddol all gefnogi datblygu economi Meirionnydd drwy greu swyddi gwerth uchel i drigolion lleol.

Ers dynodi'r safle yn rhan o Ardal Fenter Eryri (wele <http://bit.ly/2fvEtk9>) yn 2013 mae'r Cyngor wedi bod yn gweithio yn agos gyda'r cwmni sy'n gweithredu'r safle - o dan faner Canolfan Awyrofod Eryri - a Llywodraeth Cymru i'w ddatblygu.

Bwriedir datblygu'r maes awyr yn ganolfan rhagoriaeth ar gyfer cerbydau a reolir o bell (yn cynnwys cerbydau tir a morol, yn ogystal ag awerynnau - 'systemau cerbydau awyr a reolir o bell' / 'remotely piloted air systems') - gan adfer defnydd hanesyddol y safle gan Y Weinyddiaeth Amddiffyn.

Llywodraeth Cymru sydd yn berchen ar y safle. Maent yn ei lesu i gwmni Snowdonia Aerospace ar gytundeb hirdymor.

Mae Snowdonia Aerospace yn gweithio'n agos gyda'r cwmni rhyngwladol QinetiQ ac mae £1,500,000 eisoes wedi ei fuddsoddi yn uwchraddio'r safle.

Petai'r safle yn cael ei ddatblygu ymhellach gall fod yn ganolfan rhagoriaeth ar gyfer datblygu a phrofi cerbydau a reolir o bell, gan greu hyd at 100 o swyddi yn yr ardal leol (a 3,000 ledled Cymru). Bydd, darparu'r isadeiledd hefyd yn cryfhau'r achos i drwyddedu'r safle'n borth gofod, fydd yn ei dro yn gallu ddod a nifer sylweddol o swyddi yn ychwanegol, i'r ardal ac i Gymru.

I gyflawni'r canlyniadau mae angen buddsoddiad sylweddol i wella'r isadeiledd ar y safle (megis y rhedfeydd, y system Rheoli Traffig Awyr a rhai adeiladau) a chreu ffordd mynediad newydd sy'n osgoi cyfyngiadau canol pentref Llanbedr. Bydd cyfanswm cost y gwelliannau oddeutu £25,000,000.

Yn atodol, bydd creu ffordd mynediad newydd yn datrys heriau trafniadaeth, megis y tagfeydd sylweddol sydd i'w gael yn y pentref oherwydd gosodiad y ffordd presennol, yn enwedig yn ystod misoedd yr haf pan ddaw niferoedd sylweddol o ymwelwyr i'r pentref.

4 RHESYMEG A CHYFIAWNHAD DROS ARGYMELL Y PENDERFYNIAD

Fel yr amlinellwyd, mae'r cynllun arfaethedig yn cynnig buddiannau i Wynedd o bersbectif yr economi a trafndiaeth.

Mae'r Cyngor (Adrannau Economi a Chymuned ac Amgylchedd ar y cyd) wedi bod yn gweithio'n agos gyda Llywodraeth Cymru a Snowdonia Aerospace ers tro i ddatblygu'r cynigion (yn arbennig yng nghyswllt y ffordd mynediad) ac i adnabod pecyn ariannu.

Mae Bwrdd Uchelgais Economaidd Gogledd Cymru wedi rhoi blaenoriaeth i'r prosiect hwn ar gyfer cyllid Ewrop sydd ar gael i'r Gogledd i ddatblygu isadeiledd busnes, sef £7,500,000 (yn ddarostyngedig i broses penderfynu Swyddfa Cyllid Ewropeaidd Cymru). Mae Llywodraeth Cymru a'r sector breifat yn debygol o ddarparu'r rhan helaeth o'r cydariannu ond, yng ngoleuni'r arwyddocâd i'r sir, mae disgwyliad fod y Cyngor yn cydariannu.

Argymhellir felly fod Cyngor Gwynedd yn cyfrannu £500,000 i'r cynllun - £250,000 o Gronfa'r Cyngor ar gyfer cydariannu prosiectau yn targedu arian Ewrop a £250,000 ymlaen llaw o'r Cynllun Rheoli Asedau arfaethedig (i'w gadarnhau gyda Pennaeth Cyllid). Ni ofynnir i Gyngor Gwynedd cyfrannu'r swm yma heb gadarnhad o gyfraniadau'r partneriaid eraill.

I geisio am arian Ewropeaidd, rhaid i un bartner cymryd rôl y Corff Arweiniol. Wedi ystyried opsiynau gyda WEFO, ystyrir mai dim ond Cyngor Gwynedd all ymgymryd â'r rôl yma yn yr achos yma, a hynny oherwydd diffyg profiad y partner sector breifat o wireddu cynlluniau Ewropeaidd, ac oherwydd cymhlethdodau talu cyfundrefn grantiau Llywodraeth Cymru.

.6 CAMAU NESAF AC AMSERLEN

Mae'r cynllun wedi derbyn cefnogaeth y Bwrdd Uchelgais ac mae'r rhan gyntaf o gais am arian i Swyddfa Cyllid Ewropeaidd Cymru wedi ei gyflwyno. Mae Ysgrifennydd Cabinet Llywodraeth Cymru dros yr Economi a Thrafnidiaeth yn ystyried cais i ddarparu arian cyfatebol ac mae'r sector breifat yn llunio eu pecyn ariannol.

Bydd cais llawn i Swyddfa Cyllid Ewropeaidd Cymru yn cael ei gyflwyno cyn diwedd 2017.

Yn gyfochrog, mae cais am ganiatâd cynllunio ar gyfer y ffordd mynediad wedi ei gyflwyno i Awdurdod Parc Cenedlaethol Eryri.

Gan dybio y bydd Swyddfa Cyllid Ewropeaidd Cymru yn cefnogi'r cais, bydd gwaith adeiladu yn cychwyn yn fuan yn 2018 ac yn cael ei gwblhau yn ystod 2021.

7 UNRHYW YMGYNGHORIADAU A GYNHALIWDYD CYN ARGYMELL Y PENDERFYNIAD

Ymgynghoriad cyhoeddus ar y ffordd mynediad newydd

Ymgynghoriad WeITAG wedi'i gwblhau i ddewis y llwybr mwyaf derbyniol ar gyfer y ffordd

Barn Aelod lleol

Rydw i'n falch bod arian ar gael i ddatblygu y safle er lles economaidd yr ardal, nid yn unig Llanbedr ei hun ond ardal Ardudwy a thu hwnt.

Y gobaith yw wrth ddatblygu y safle bydd swyddi o safon yn cael eu creu yna a fydd yn galluogi i deuloedd ifanc yr ardal allu aros yn eu cynefin yn lle gorfod symud i ffwrdd i chwilio am waith.

Sylwadau'r Prif Swyddog Cyllid

Er fod adnoddau cyfalaf y Cyngor yn brin, mae'n amlwg yma fod gwerth i'r Cyngor ymrwymo £500,000 i gydariannu cynllun fydd yn darparu buddion gyda chyfanswm cost oddeutu £25,000,000. Gyda 'gerio' mor ffafriol, ac ansicrwydd am gyfleon cyffelyb i'r dyfodol, mae'n gwneud synnwyr i weithredu'n ddi-oed gyda chynllun isadeiledd Llanbedr.

Mae £250,000 eisoes wedi'i neilltuo yn y Gronfa Cydariannu yn benodol er mwyn i'r Adran Economi a Chymuned ei ddefnyddio fel arian cyfatebol i gefnogi datblygiadau o'r fath, a gellid priodoli hwnnw i'r perwyl hyn.

Bydd y Cyngor angen ymrwymo £250,000 arall i'r cynllun, a cadarnhaf gellid ariannu hwnnw o weddill adnoddau'r Cynllun Rheoli Asedau cyfredol (mae oddeutu £300,000 dal heb ei ymrwymo yn y cynllun am y 10 mlynedd hyd at 2018/19).

Tra'n cefnogi'r egwyddor fod Cyngor Gwynedd yn cymryd rôl corff arweiniol i'r prosiect, dylid cynllunio er mwyn isafu risgiau perthnasol, a dysgu o brofiad er mwyn osgoi llithriad neu amrywiadau i'r gofynion fyddai'n gallu golygu fod costau'n disgyn ar y Cyngor fel corff arweiniol.

Sylwadau'r Swyddog Monitro

Dim sylwadau o safbwynt priodoldeb

BLAENRAGLEN WAITH

CABINET CYNGOR GWYNEDD

Dyddiad trafodaeth yn y Cabinet	Eitemau i'w trafod	Aelod Cabinet
Chwarter 4 2017/18 – 1 Ionawr 2018 – 31 Mawrth 2018		
2 Ionawr 2018	Adroddiad Perfformiad Aelod Cabinet ar gyfer Amgylchedd	Cyng. Dafydd Meurig
	Adroddiad Perfformiad Aelod Cabinet ar gyfer Addysg	Cyng. Gareth Thomas
	Adroddiad Perfformiad Aelod Cabinet ar gyfer Cefnogaeth Gorfforaethol	Cyng. Mair Rowlands
9 Ionawr 2018	Henblas – Cwmni Pum Plwy Penllyn	Cyng. Dafydd Meurig
	Cynllun Asedau'r Cyngor	Cyng. Peredur Jenkins
	Adroddiad Perfformiad Aelod Cabinet ar gyfer Plant a Theuluoedd	Cyng. Dilwyn Morgan
	Adroddiad Perfformiad Aelod Cabinet ar gyfer Priffyrdd a Bwrdeistrefol ac Ymgynghoraeth Gwynedd	Cyng. Gareth Griffith
	Adroddiad Perfformiad Aelod Cabinet ar gyfer adran Gyllid	Cyng. Peredur Jenkins
16 Ionawr 2018	Strategaeth Iechyd Meddwl Gogledd Cymru	Cyng. W. Gareth Roberts
	Model Amgen Hamdden	Cyng. Craig ab Iago
	Adroddiad Perfformiad Aelod Cabinet ar gyfer Tai, Diwylliant a Hamdden	Cyng. Craig ab Iago

Dyddiad trafodaeth yn y Cabinet	Eitemau i'w trafod	Aelod Cabinet
	Adroddiad Perfformiad Aelod Cabinet ar gyfer Adfywio'r Economi	Cyng. Ioan Thomas
	Adroddiad Perfformiad Aelod Cabinet ar gyfer Oedolion, Iechyd a Llesiant	Cyng. W. Gareth Roberts
13 Chwefror 2018	Ad-drefnu Ysgolion Bangor	Cyng. Gareth Thomas
	Campws Dysgu 3-19 Bala	Cyng. Gareth Thomas
	Cyd-leoli Gwasanaeth	Cyng. Dafydd Meurig
	Cynllun y Cyngor	Cyng. Dyfrig Siencyn
	Cyllideb Refeniw 2017/18 – Adolygiad Trydydd Chwarter	Cyng. Peredur Jenkins
	Rhaglen Cyfalaf 2017/18 – Adolygiad Trydydd Chwarter	Cyng. Peredur Jenkins
	Cyllideb 2018/19 a Strategaeth Ariannol 2018/19 – 2020/21	Cyng. Peredur Jenkins
Chwarter 4 2017/18 – 1 Ionawr – 31 Mawrth		
	Neuadd Dwyfor	Cyng. Craig ab Iago
	Gwasanaeth Ieuenctid	Cyng. Craig ab Iago
	Enwebiad Safle Treftadaeth y Byd	Cyng. Craig ab Iago
	Cynllun Rhanbarthol yr Aseiad Poblogaeth	Cyng. W. Gareth Roberts
Chwarter 1 2018/19 – 1 Ebrill – 30 Mehefin		
	Adroddiad Perfformiad Blynyddol y Cyngor	Cyng. Dyfrig Siencyn